

축산관측은 한육우, 돼지, 젓소, 산란계, 육계, 오리의 6개 축종에 대해 실시됩니다.  
육계 관측은 매월 25일에 발표되며 그 외의 축종에 대한 관측은 매분기(2,5,8,11월) 25일에 발표됩니다.

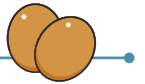
## 사육



### 9월 1일 기준 산란용 사육 마릿수 전년 및 평년 대비 증가 전망

- 9월 1일 기준 산란용 사육 마릿수는 전년(5,299만 마리) 대비 1.7% 증가, 평년(5,313만 마리) 대비 1.4% 증가한 5,387만 마리
- 10월 1일 기준 산란용 사육 마릿수는 전년(5,246만 마리) 대비 0.2% 증가, 평년(5,309만 마리) 대비 1.0% 감소한 5,256만 마리
- 11월 1일 기준 산란용 사육 마릿수는 전년(5,321만 마리) 대비 0.8% 증가, 평년(5,340만 마리) 대비 0.5% 증가한 5,365만 마리

## 생산



### 9월 1일 기준 계란 생산량 전년 및 평년 대비 증가 전망

- 9월 1일 기준 일평균 계란 생산량은 전년(4,578만 개) 대비 0.2% 증가, 평년(4,461만 개) 대비 2.8% 증가한 4,588만 개
- 10월 1일 기준 일평균 계란 생산량은 전년(4,464만 개) 대비 0.2% 증가, 평년(4,387만 개) 대비 2.0% 증가한 4,474만 개
- 11월 1일 기준 일평균 계란 생산량은 전년(4,459만 개) 대비 2.4% 증가, 평년(4,425만 개) 대비 3.2% 증가한 4,566만 개



**환절기 대비 사양관리 철저!**

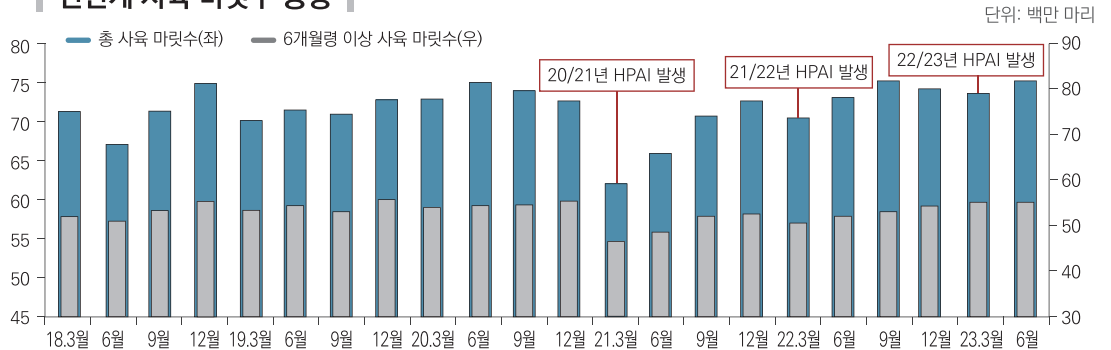


### 사육 마릿수

#### 6월 1일 기준 산란계 사육 마릿수 전년 대비 증가

- 산란계 사육 마릿수: 7,519만 마리(전년 대비 2.9% 증가, 평년 대비 6.6% 증가)
  - 6개월령 이상 마릿수: 5,495만 마리(전년 대비 6.3% 증가, 평년 대비 5.1% 증가)
  - 3~6개월령 미만 마릿수: 890만 마리(전년 대비 11.1% 감소, 평년 대비 6.1% 증가)
  - 3개월 미만 마릿수: 1,135만 마리(전년 대비 0.3% 감소, 평년 대비 8.2% 증가)

#### 산란계 사육 마릿수 동향



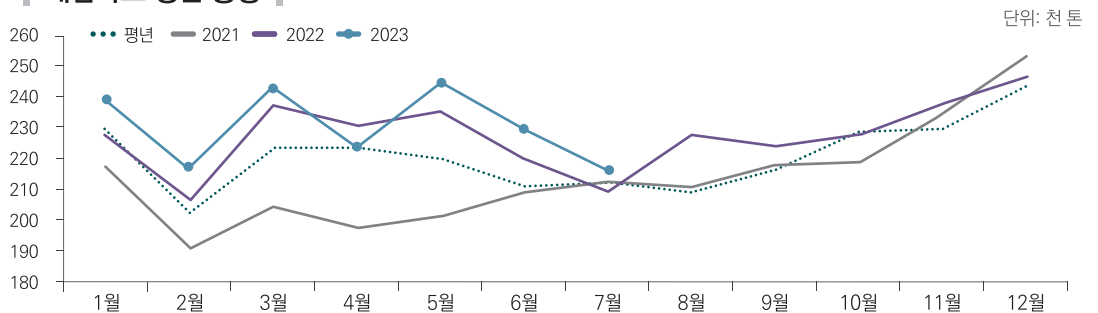
주: 평년은 최근 5개년(2018~2022년)의 최대, 최소를 제외한 평균임.  
자료: 통계청

### 배합사료 생산량

#### 6월 산란계용 배합사료 생산량 전년 대비 증가

- 6월 배합사료 생산량: 23만 톤(전년 대비 4.4% 증가, 평년 대비 8.8% 증가)
  - 산란전 사료(전년 대비 19.1% 감소), 산란초기 사료(전년 대비 5.8% 증가)
  - 산란중기 사료(전년 대비 0.5% 감소), 산란말기 사료(전년 대비 12.4% 증가)

#### 배합사료 생산 동향



주: 평년은 최근 5개년(2018~2022년)의 최대, 최소를 제외한 평균임.  
자료: 농림축산식품부

### 계란 생산량

#### 6월 1일 기준 일평균 계란 생산량 전년 대비 증가

- 6월 일평균 계란 생산량: 4,685만 개(전년 대비 4.4% 증가, 평년 대비 7.4% 증가)
  - 6월 1일 기준 산란율 85.3%

#### 일평균 계란 생산량 동향

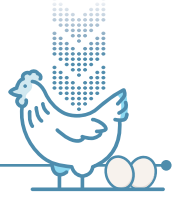
단위: 만 개, %

구분	3월	6월	9월	12월
2023년	4,680	4,685	-	-
2022년	4,252	4,490	4,578	4,646
평년	4,248	4,364	4,461	4,556
전년 대비	10.1	4.4	-	-
평년 대비	10.2	7.4	-	-

주: 평년은 최근 5개년(2018~2022년)의 최대, 최소를 제외한 평균임.  
자료: 통계청

# 산란계 03

2분기 실용계 입식 마릿수 전년 대비 감소  
2분기 성계 도태 마릿수 전년 대비 감소



## 병아리 입식

### 2분기 산란 실용계 입식 마릿수 전년 대비 감소

- 4~6월 산란 실용계 입식 마릿수: 1,356만 마리(전년 대비 1.3% 감소, 평년 대비 17.6% 증가)
- 7월 입식 마릿수: 463만 마리(전년 대비 2.7% 감소)

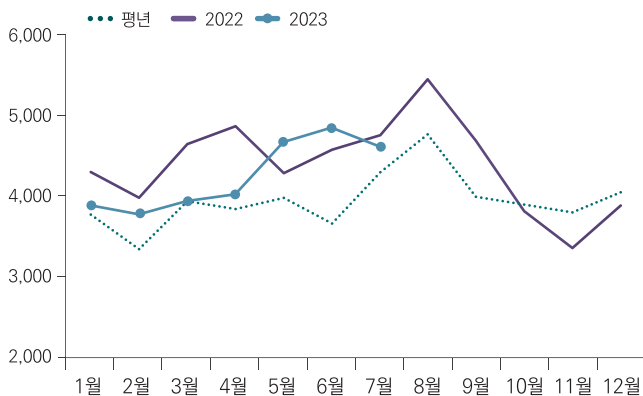
## 도태 마릿수

### 2분기 산란 성계 도태 마릿수 전년 대비 감소

- 4~6월 산란 성계(노계) 도태 마릿수: 773만 마리(전년 대비 11.6% 감소, 평년 대비 7.2% 감소)
  - 신계군 중심으로 생산성 하락(저병원성 AI, IB 등)하여 노계 도태 연기
- 7월 도태 마릿수: 331만 마리(전년 대비 3.7% 증가)

#### 산란 실용계 입식 동향

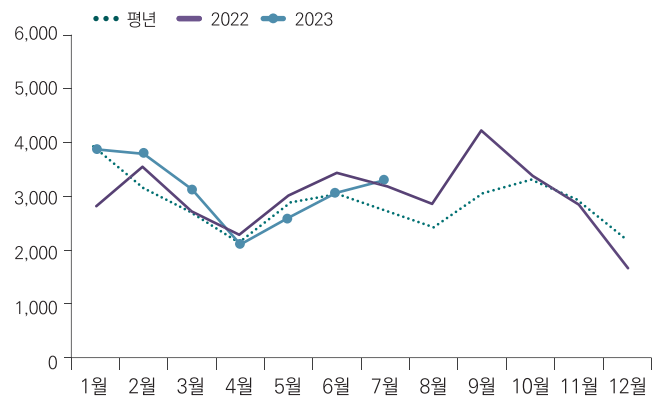
단위: 천 마리



주: 평년은 최근 5개년(2018~2022년)의 최대, 최소를 제외한 평균임.  
자료: 대한양계협회

#### 산란 성계(노계) 도태 동향

단위: 천 마리



주: 평년은 최근 5개년(2018~2022년)의 최대, 최소를 제외한 평균임.  
자료: 농림축산검역본부

## 평균 도태주령

### 6~8월 평균 산란 성계 도태주령 전년 수준

- 표본농가 조사결과, 6~8월 평균 산란 성계 도태주령 84.1주(전년 83.8주)
- 9~11월 평균 산란 성계 예상 도태주령 85.4주(전년 85.8주)

#### 표본농가 산란 성계(노계) 도태 평균 주령

단위: 주

구분	6~8월	9~11월
2023년	84.1	85.4
2022년	83.8	85.8
전년 대비 차이	0.3	-0.4

자료: KREI 농업관측센터 표본농가(97개) 조사결과(2023년 8월 1~4일)



### 계란 구매량

#### 3분기 가정 및 음식점 계란 구매량 전년 대비 증가 추정

- 7~8월 농협 주요매장 계란 매출액 전년 대비 5.3% 증가, 판매량 12.4% 증가
- 음식점 조사결과, 2분기 월평균 계란 구매량 전년 대비 7.6% 증가
  - 3분기 월평균 계란 예상 구매량 전년 대비 7.4% 증가

#### 7~8월 농협 주요매장 계란 매출

구분	2023년	2022년	전년 대비
매출액 (A, 억 원)	38	36	5.3%
소매가격 (B, 원/개)	211	226	-6.3%
판매량 (A/B, 만 개)	1,810	1,610	12.4%

주: 8월 6일까지 자료임.  
자료: 농협, 축산물품질평가원, KREI 농업관측센터

#### 음식점 계란 (예상)구매량

구분	계란 (예상)구매량 전년 대비 증감률
2023년 2분기	7.6%
2023년 3분기	7.4%

자료: 농업관측센터 음식점(330업체) 조사결과

### 계란 산지가격

#### 계란 산지가격 2월 이후 전년 대비 낮은 수준 유지

- 7월 평균 산지가격: 1,584원(전년 대비 6.7% 하락)
  - 계란 생산량 증가로 산지가격 전년 대비 하락
- 8월(1~15일) 평균 산지가격: 1,547원(전년 대비 8.9% 하락)

#### 월별 계란 산지가격

단위: 원/특란 10개, %

구분	1월	2월	3월	4월	5월	6월	7월	8월	9월	10월	11월	12월
2023년	1,579	1,405	1,483	1,558	1,688	1,622	1,584	1,547	-	-	-	-
2022년	1,510	1,451	1,574	1,682	1,762	1,744	1,698	1,655	1,611	1,590	1,661	1,690
평년	1,224	1,141	1,165	1,284	1,246	1,217	1,224	1,262	1,357	1,305	1,272	1,293
전년 대비	4.6	-3.2	-5.8	-7.4	-4.2	-4.7	-6.7	-8.9	-	-	-	-
평년 대비	29.0	23.1	27.3	21.3	35.5	36.6	29.5	26.4	-	-	-	-

주: 평년은 최근 5개년(2018~2022년)의 최대, 최소를 제외한 평균임.  
자료: 농협중앙회(2018년 이전), 축산물품질평가원(2019년 이후)



### 단기 사육 전망

#### 9월 산란용 닭 사육 마릿수 전년 대비 증가 전망

- 9월 산란계 사육 마릿수: 7,567만 마리(전년 대비 0.3% 감소, 평년 대비 5.1% 증가)
  - (10월) 7,472만 마리 → (11월) 7,567만 마리
  - (가정) 실용계 입식 450만 마리 내외 / 노계 도태 300만 마리 내외
- 9월 6개월령 이상 마릿수: 5,387만 마리(전년 대비 1.7% 증가, 평년 대비 1.4% 증가)
  - (10월) 5,256만 마리 → (11월) 5,365만 마리

#### 9~11월 산란계 사육 마릿수 전망

단위: 만 마리, %

구분	2023년	2022년	평년	증감률		
				전년 대비	평년 대비	
산란계 전체 사육 마릿수	9월	7,567	7,586	7,199	-0.3	5.1
	10월	7,472	7,524	7,265	-0.7	2.9
	11월	7,567	7,473	7,297	1.3	3.7
6개월령 이상 사육 마릿수	9월	5,387	5,299	5,313	1.7	1.4
	10월	5,256	5,246	5,309	0.2	-1.0
	11월	5,365	5,321	5,340	0.8	0.5

주: 평년은 최근 5개년(2018~2022년)의 최대, 최소를 제외한 평균임.  
자료: 통계청(2022년 9월), KREI 농업관측센터

### 중기 사육 전망

#### 12월 산란용 닭 사육 마릿수 전년 대비 증가 전망

- 산란계 전체 사육 마릿수
  - 12월: 7,630만 마리(전년 대비 2.8% 증가, 평년 대비 4.3% 증가)
  - (가정) 실용계 입식 450만 마리, 노계 도태 300만 마리
- 6개월령 이상 사육 마릿수
  - 5,455만 마리(전년 대비 0.8% 증가, 평년 대비 0.7% 감소)

#### 12월 산란계 사육 마릿수 전망

단위: 만 마리, %

구분	2023년	2022년	평년	증감률	
				전년 대비	평년 대비
산란계 전체 사육 마릿수	7,630	7,419	7,317	2.8	4.3
6개월령 이상 사육 마릿수	5,455	5,412	5,491	0.8	-0.7

주: 평년은 최근 5개년(2018~2022년)의 최대, 최소를 제외한 평균임.  
자료: 통계청(2022년 12월), KREI 농업관측센터



### 계란 생산량

#### 9월 일평균 계란 생산량 전년 대비 증가 전망

- 9월 일평균 계란 생산량: 4,588만 개 전망(전년 대비 0.2% 증가, 평년 대비 2.8% 증가)
  - 산란율 85.2% 적용('20~'22년 평균 산란율 적용, 통계청)
- 10월 일평균 계란 생산량 4,474만 개, 11월 4,566만 개
  - 10~11월 산란율 85.1% 적용('20~'22년 9월 평균 산란율에서 12월 변화분을 월별 분할 적용, 통계청)

#### 일평균 계란 생산량 전망

단위: 만 개

구분	9월	10월	11월
2023년	4,588	4,474	4,566
2022년	4,578	4,464	4,459
평년	4,461	4,387	4,425
전년 대비	0.2	0.2	2.4
평년 대비	2.8	2.0	3.2

주: 평년은 최근 5개년(2018~2022년)의 최대, 최소를 제외한 평균임.  
 자료: 통계청(2022년 9월), KREI 농업관측센터

### 축산관측(산란계) 다음호 예고 (예정일자: 2023. 11. 24.)

- 축종 : 산란계
- 내용 : 사육 동향과 전망, 배합사료 생산동향

축산관측은 농업관련기관·단체 홈페이지 및 농업 전문지를 통해서도 보실 수 있습니다. 축산관측과 관련하여 의견이 있으신 분은 한국농촌경제연구원 인터넷 홈페이지에서 **질의응답**을 선택한 후 **글쓰기**를 이용하여 의견을 보내 주시기 바랍니다. 저희 연구원 홈페이지 **KREI 회원**에 가입하시면 **축산관측**을 전자우편(e-mail)으로 받아보실 수 있습니다.



E. [www.krei.re.kr](http://www.krei.re.kr) T. 043) 238-3060 F. 043) 238-3533  
 E. [www.mafra.go.kr](http://www.mafra.go.kr) T. 044) 201-2338 F. 044) 868-3965

**담당자** 강지석(축산관측팀장), 김지수(산란계) **감수** 정민국(농업관측센터장)

축산관측은 농림축산식품부 지원으로 한국농촌경제연구원 농업관측센터가 축산농가의 사육과 출하 의향 등 각종 통계자료를 수집·분석한 후, 농업과 통계 전문가들에 자문하여 작성한 것입니다. 전망 결과는 앞으로 기상과 수급 여건의 변동에 따라 달라질 수 있습니다.